

Profiel van de Protestantse Gemeente Warmond

Visie en missie

Gezamenlijke trektocht

De Protestantse Gemeente te Warmond wil een gemeente zijn waarin zoveel mogelijk mensen zich thuis voelen. Hoewel deze gemeente zich vooral manifesteert tijdens de zondagse erediensten wil zij midden in de wereld staan en ook op andere tijden en plaatsen gastvrijheid bieden aan eenieder die daarom vraagt. Zoals het volk Israël zich destijds in de woestijn geleid wist door de wolk- en de vuurkolom, zo voelen de leden van de gemeente zich thans geleid door het Woord van God tijdens de trektocht naar Zijn Koninkrijk. Gedurende die trektocht wordt voortdurend iets van dat Koninkrijk zichtbaar in de manier waarop zij zich gedragen en in de wijze waarop zij betrokken zijn op de God van het Woord, op elkaar en op de vragen van de samenleving. Daarin voelen zij zich verbonden met de generaties die voor hen hebben geleefd en hun geloof hebben beleden en vorm gegeven. Op hun beurt voelen zij zich verantwoordelijk voor de generaties die na hen zullen komen en een vindplaats voor geloof nodig hebben.

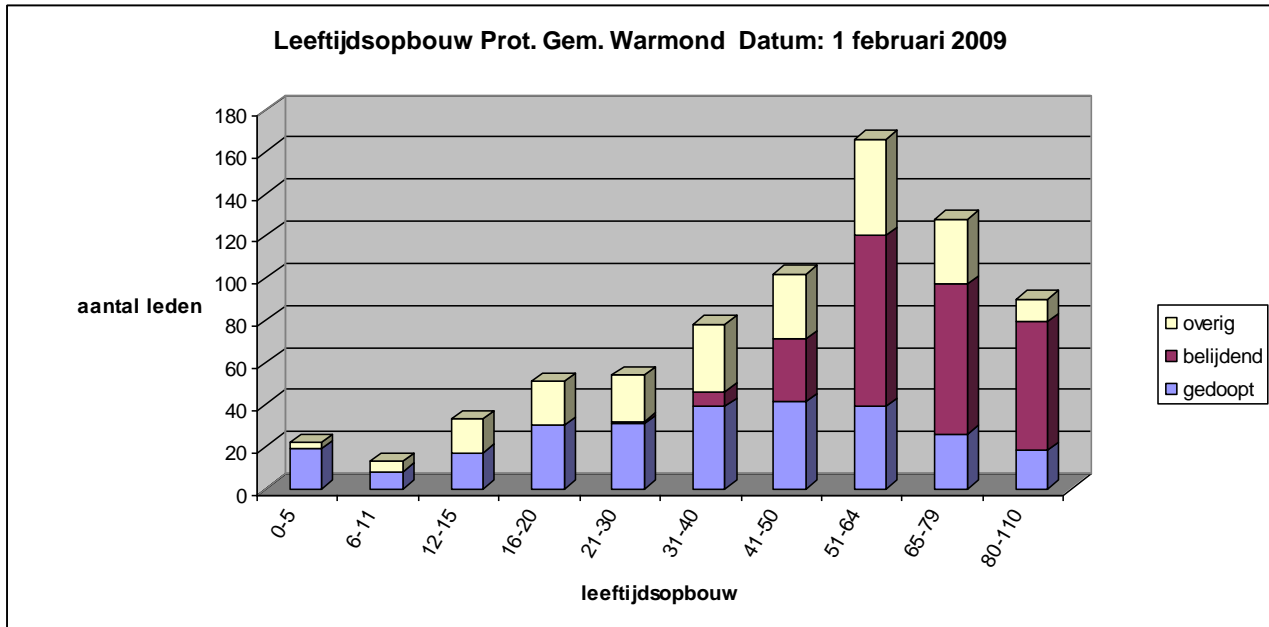


De Protestantse Gemeente Warmond bevindt zich in het middenveld van het kerk en de gemeenteleden zijn afkomstig uit de breedte van de kerk.

Dat is ook terug te vinden in de wijze waarop vorm en inhoud wordt gegeven aan de liturgie.

De verkondiging beperkt zich niet tot verticalisme, maar zij maakt de mensen ervan bewust dat zij staan temidden van spanningen en de problemen van de leden van de gemeente. Zij erkennen ten volle hierin hun verantwoordelijkheid en beleven deze in de omgang met de naaste in ruimste betekenis van het woord, bijvoorbeeld in de vragen rondom gerechtigheid en vrede in de samenleving.

1. Samenstelling gemeente per 1 februari 2009.



2. Kerkenraad

De drie colleges: het college van kerkrentmeesters, diaconie en ouderlingen vormen samen met de predikant de kerkenraad. De kerkenraad vergadert eens in de maand. Het moderamen bestaat uit de voorzitters van de colleges, de predikant en de scribe.

3. Kerkgebouw en pastorie

Het kerkgebouw is gebouwd in 1874 en heeft de stijl van een zogenaamde "Waterstaatskerk". Er zijn 300 zitplaatsen.

Het orgel dateert uit 1834 en werd gebouwd door de firma Lohman.

Zowel kerk als pastorie als orgel staan onder bescherming van monumentenzorg.

De ruime pastorie gelegen naast het kerkgebouw is in 1868 gebouwd en telt 8 kamers. Ze is zeer fraai gelegen met een grote tuin rondom, en aan de voorzijde afgeschermd van de openbare weg door middel van een vijver.



4. Samenwerking

In Warmond staan twee kerkgebouwen, naast die van de Rooms Katholieke Parochie, die van onze gemeente. De bevolking van Warmond is voor een groot deel Rooms-Katholiek.

Er bestaan goede contacten tussen de R.K. parochie en onze gemeente zoals o.a. blijkt uit gemeenschappelijke vergaderingen van parochiebestuur en kerkenraad, gezamenlijke publiciteit rondom de actie Kerkbalans en gezamenlijke organisatie van de dodenherdenking op 4 mei en de vredesdienst.

Vormings- en toerustingswerk wordt zoveel mogelijk gezamenlijk georganiseerd met Raad van Kerken Sassenheim en de parochie.

De Protestantse Gemeente Warmond vormt samen met 17 plaatselijke gemeenten de "Protestantse Classis Katwijk".

5. Kerkdiensten

De eredienst wordt gehouden in het kerkgebouw gelegen aan de Herenweg en wel 's zondags om 10 uur. Er zijn gemiddeld 40 à 50 bezoekers.

- Elke zondagmorgen wordt de Eredienst gevierd met medewerking van de organist.
- De cantorij verleent circa 1 x per maand medewerking aan de dienst.

- ❑ Tijdens de dienst van de eerste zondag van de maand is er een crèche en kinderkerk voor de kinderen van 0-5 jaar [Groep I] en van 5-12 jaar [Groep II]. Tevens is gelegenheid elkaar te ontmoeten na de dienst met een kopje koffie.
- ❑ Er is op de eerste zondag van de maand een jeugdkerk (vanaf 12 jaar).
- ❑ Tevens zijn er bijzondere diensten zoals een startzondag, kerstbrunch, oogst- en zangdienst.
- ❑ Per jaar viert de gemeente 6 x het Heilig Avondmaal waaraan ook kinderen welkom zijn.

Voor de Bijbelvertaling wordt in principe uitgegaan van de N.B.V.

Behalve uit het liedboek van de kerken wordt ook incidenteel gezongen uit onze eigen liedbundel.

Vormen van catechese in onze gemeente zijn o.a.:

- ❑ Jeugdgespreksgroepen.
- ❑ Volwassengespreksgroepen.

Er is ruimte voor oecumene en er worden gemeenschappelijke diensten gevierd. [2x per jaar]

6. Pastoraat

De predikant verzorgt het pastoraat samen met de kerkenraad. Hiervan wordt periodiek verslag gedaan.

Naast het gewone huisbezoek vinden mogelijk eens per jaar wijk- of groothuis-bezoekavonden plaats.

De ouderen (75+ers) worden daarnaast nog bezocht door een groep ouderenbezoekers.

7. Diaconaat

Het diaconaat is zowel plaatselijk als mondiaal gericht. Predikant en diakenen streven ernaar het diaconaal besef in de gemeente levend te houden met het oproepen tot betrokkenheid met de nood en de problemen van zowel eigen gemeenteleden als van de wereld.

De werelddiaken is tevens lid van de commissie voor zending en werelddiaconaat (ZWO).

De diensten voor de voor- en najaarszendingsweek worden door deze commissie voorbereid.

8. Jeugdwerk

Er zijn niet of nauwelijks jongeren, die de eredienst bezoeken. Hierin ligt een grote uitdaging voor de toekomst. Met de catechese kunnen moeizaam jongeren worden bereikt.

Het jeugdwerk zal daarom de hoogste prioriteit krijgen in aandacht, ondersteuning en facilitering.

Het jeugdwerk wordt gecoördineerd door de jeugdouderlingen en is als volgt georganiseerd:

a. Kinderkerk en jeugdkerk

Voor kinderen van 0-12 jaar is er tijdens de eerste zondag van de maand kindernevendienst.

Predikant en de leiding werken nauw samen bij het opstellen van het werkplan.

b. Catechese

De catechese wordt verzorgd door de predikant en de jeugdouderlingen.

c. Kring jongeren van 18 tot 25 jaar Voorbereiding voor de geloofsbelijdenis.

d. Jeugddiensten

Jeugddiensten worden circa 2 x per jaar gehouden. Ze worden voorbereid door de jeugdouderlingen, de predikant en een groep jongeren.

9. Financiën en beheer

De Protestantse Gemeente Warmond is financieel gezond. Ze is aangesloten bij de Landelijke Kerkelijke Ledenadministratie.

Het kerkgebouw, de pastorie en 't Zenit zijn eigendom.

Ook de begraafplaats rondom de Oude Toren is eigendom en wordt geëxploiteerd door de Commissie van Kerkrentmeesters.

Er is een redelijke offervaardigheid zoals blijkt uit de resultaten van de actie Kerkbalans tot op heden.

De kosterwerkzaamheden worden uitgevoerd door een team vrijwilligers.

Het tuinonderhoud rondom de kerk en de begraafplaats vindt plaats dankzij vrijwilligers.

10. Berichtgeving

Onze gemeente geeft maandelijks een kerkblad uit. Het wordt door vrijwilligers vervaardigd en over 350 adressen verspreid. De predikant heeft de zorg voor de samenstelling van het blad. De PG Warmond heeft een eigen website: www.pgwarmond.nl
Jaarlijkse activiteiten zijn te vinden in het zogenaamde "groene" boekje.

11. Verpleeghuis Mariënhaven

Aan het psychogeriatrisch verpleeghuis Mariënhaven is een eigen predikant verbonden. Mede onder verantwoordelijkheid van de kerkenraad worden regelmatig kerkdiensten voor de bewoners aldaar georganiseerd.

Tot slot:

Enkele gegevens over het dorp Warmond

Warmond is gelegen op één van de laatste oeverwallen in het Zuid-Hollandse landschap. Deze laatste oeverwal vormt de scheiding tussen het bollengebied (Bollenstreek) en de Kagerplassen met het daarachter gelegen veen- en weidegebied (Het Groene Hart).

Het dorp Warmond bestaat al vele eeuwen en heeft een rijke historie. Het aanzicht van het dorp kenmerkt zich door een karakteristieke dammenstructuur met dichte bebouwing afgewisseld met een ruime groenstructuur.

Er wonen bijna 5000 mensen, die zonder uitzondering trots zijn op hun dorp in de Randstad. Sinds enkele jaren vormen de drie dorpen Sassenheim, Voorhout en Warmond de gemeente Teylingen. Er wonen ongeveer 35.000 inwoners.

De ligging aan de Kagerplassen geeft Warmond een grote verwevenheid met de watersport, hetgeen zich o.a. uit in een aantal watersportbedrijven en campings. Hiernaast is er van oudsher een aantal bedrijven dat zich bezighoudt met de bollencultuur. Verscheidene Warmonders zijn in deze bedrijfstakken werkzaam.

De in Warmond wonende forenzen zorgen voor de nodige heterogeniteit in de samenstelling van de bevolking.

Er zijn in Warmond 3 basisscholen: 1 voor Prot. Christelijk onderwijs, 1 voor R.K. onderwijs en 1 Jenaplanschool.

Voor overige onderwijsvoorzieningen is men aangewezen op Oegstgeest, Voorhout, Leiden of Sassenheim, plaatsen die op fietsafstand van Warmond gelegen zijn.

Het dorp heeft o.a. een peuterspeelzaal, een kinderdagverblijf, een bibliotheek en een muziekschool.

Het dorp Warmond kent vele culturele activiteiten, een bloeiend verenigingsleven en biedt vele recreatie-mogelijkheden. In de eerste plaats is er gelegenheid tot watersport, echter ook andere takken van sport kunnen in verenigingsverband worden beoefend zoals tennis, voetbal, tafeltennis en schaatsen. Nabij de gemeentegrens zijn op Oegstgeests grondgebied een overdekt zwembad en enige hockeyvelden. Strand en duinen zijn dichtbij gelegen.

Er zijn goede (bus)verbindingen met omliggende plaatsen, te weten Leiden, Oegstgeest, Sassenheim, maar ook met Den Haag, Haarlem en Amsterdam en is dus een zeer centraal gelegen plaats.

Tenslotte

Mocht u meer inlichtingen wensen dan kunt u contact opnemen met de voorzitter van de beroepscommissie:

A.Boer

Herenweg 19

2361 EB Warmond

0713012417

info@pgwarmond

24-03-2009